

ПРОГРАММНОЕ ОБЕСПЕЧЕНИЕ
ТопИнфо – Демо-версия

РУКОВОДСТВО ПО УСТАНОВКЕ

Содержание

1. Системные требования.....	3
2. Дополнительная информация.....	3
3. Установка демо-версии ПО «ТопИнфо – Демо-версия».....	3
3.1. Установка СУБД Microsoft SQL Server 2005 Express Edition.....	3
3.2. Установка ПО «ТопИнфо – Демо-версия»	4
4. Возможные ошибки и способы их устранения	9

1. Системные требования

- Поддерживаемые операционные системы: Windows XP Service Pack 2; Windows Server 2003 Service Pack 1
- Процессор Intel Pentium III 600 МГц или более мощный (рекомендуется 1 ГГц и более)
- Минимальный объем оперативной памяти: 256 Мб (рекомендуется 512 Мб и более)
- Минимальное свободное место на диске: 700 Мб

2. Дополнительная информация

Подробное руководство пользователя ПО «ТопИнфо» представлено на нашем сайте (http://aviatex.ru/files/TopInfo_User_Guide.pdf).

3. Установка демо-версии ПО «ТопИнфо – Демо-версия»

- ! ПО «ТопИнфо – Демо-версия» использует для хранения данных СУБД **Microsoft SQL Server 2005 Express Edition**. Если на Вашем компьютере уже установлена СУБД **Microsoft SQL Server 2005**, переходите к п. 3.2 «Установка ПО «ТопИнфо – Демо-версия»».

3.1. Установка СУБД Microsoft SQL Server 2005 Express Edition

Примечание. Версия **Express Edition** СУБД **Microsoft SQL Server 2005** предназначена для бесплатного использования. При желании, Вы можете поставить более функциональную версию СУБД **Microsoft SQL Server 2005**.

Для задания параметров установки СУБД **Microsoft SQL Server 2005** можно использовать конфигурационный файл **Template.ini** (<http://aviatex.ru/files/template.zip>). Применение файла позволяет не задавать многочисленные настройки в ходе инсталляции СУБД **Microsoft SQL Server 2005**.

Процесс установки СУБД **Microsoft SQL Server 2005** подробно изложен на странице <http://www.microsoft.com/downloads/details.aspx?FamilyID=220549b5-0b07-4448-8848-dcc397514b41&DisplayLang=en>. Те же шаги при использовании конфигурационного файла **Template.ini** представлены в настоящем руководстве по установке.

Перед установкой СУБД Microsoft SQL Server 2005 Express Edition необходимо установить:

- Windows Installer 3.1 (<http://aviatex.ru/files/WindowsInstaller-KB893803-v2-x86.exe>).
- Microsoft .NET Framework 2.0 (<http://aviatex.ru/files/dotnetfx.exe>).

Для установки СУБД Microsoft SQL Server 2005 Express Edition (http://aviatex.ru/files/SQLEXP_RUS.EXE) с настройками по умолчанию введите в командной строке

```
[«MICROSOFT SQL SERVER 2005»Path]\SQLEXP_RUS.EXE /qb /settings [TEMPPath]\Template.ini,
```

где [«MICROSOFT SQL SERVER 2005»Path] и [TEMPPath] – каталоги, в которых находятся файлы SQLEXP_RUS.EXE и Template.ini соответственно.

Для самостоятельной установки СУБД Microsoft SQL Server 2005 Express Edition запустите «SQLEXP_RUS.EXE» и следуйте инструкциям программы установки.

3.2. Установка ПО «ТопИнфо – Демо-версия»

Запустите файл «TopInfoDemoSetup.msi» (<http://aviatex.ru/files/TopInfoDemoSetup.msi>). В появившемся окне приглашения мастера установки нажмите кнопку «Далее» (рис. 1).

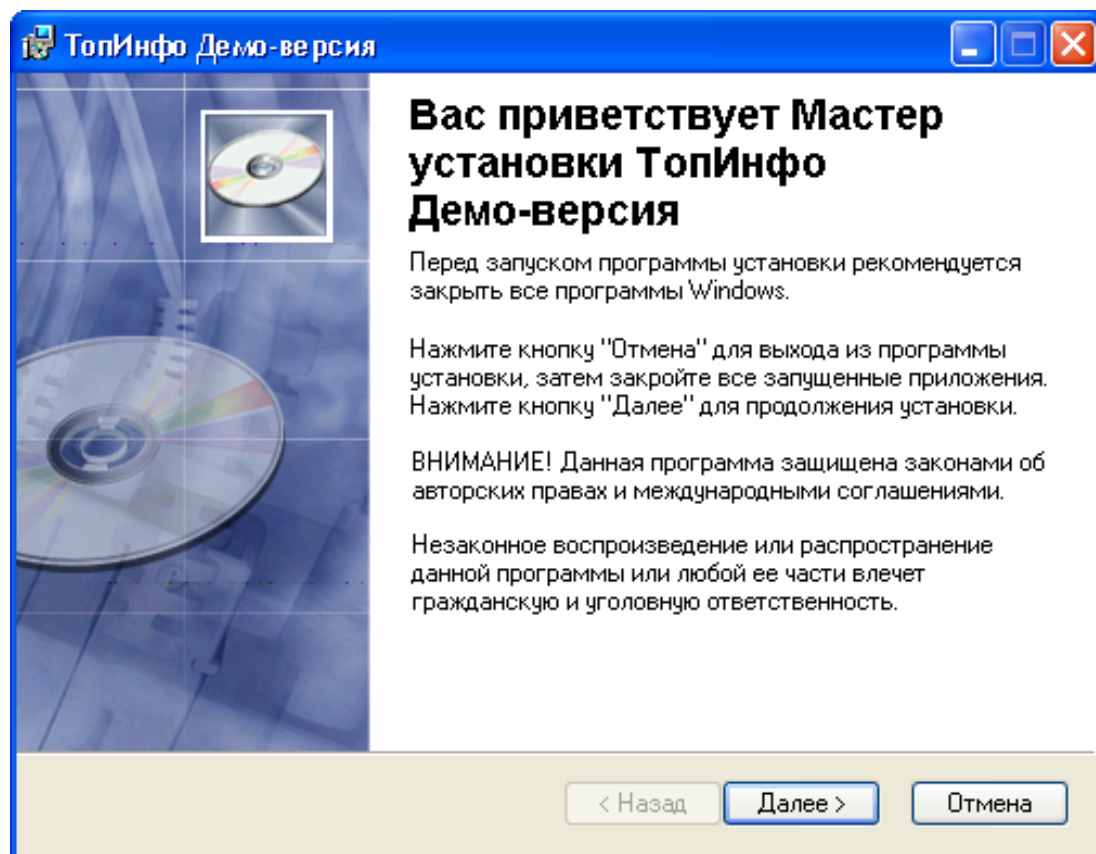


Рис. 1. Окно приглашения мастера установки

Выбрать каталог для установки демо-версии ПО «ТопИнфо» (рис. 2). Рекомендуется использовать каталог по умолчанию.

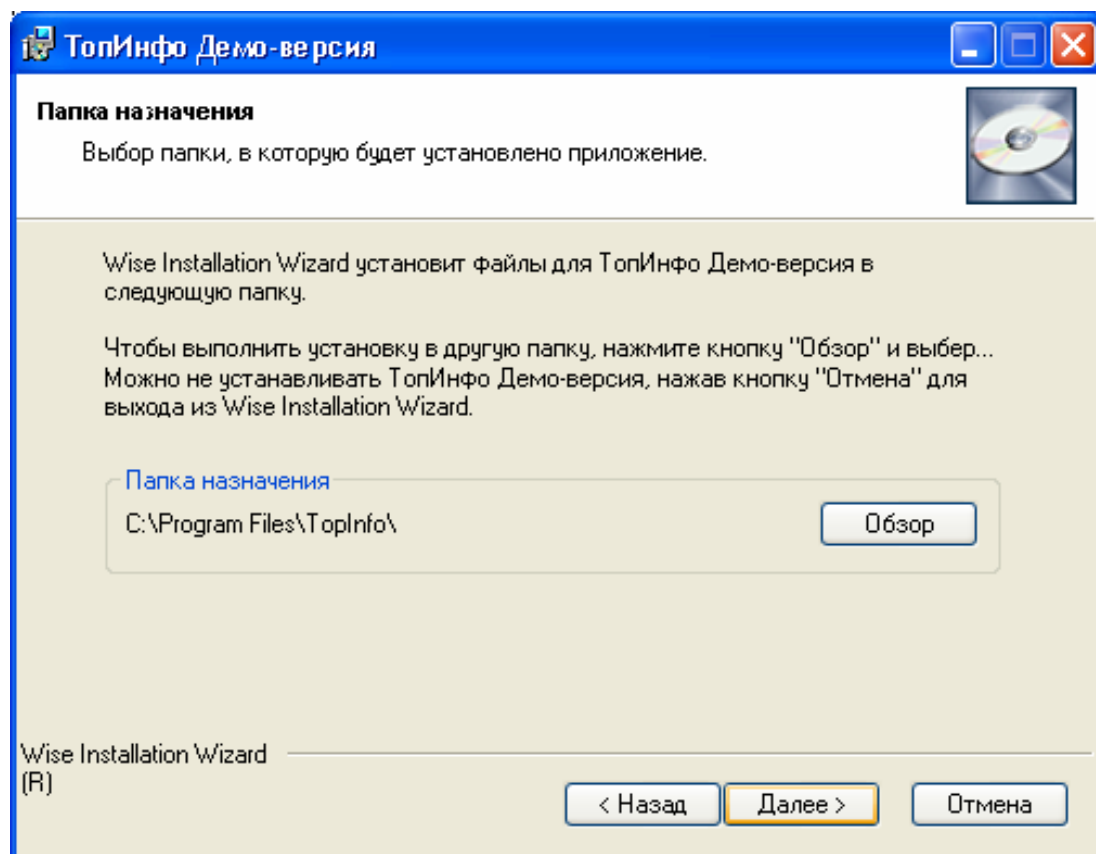


Рис. 2. Выбор места установки

Выбрать тип установки демо-версии ПО «ТопИнфо» (рис. 3).

При обычной установке будут инсталлированы все компоненты ПО «ТопИнфо», кроме модуля генерации отчётов.

Рекомендуется использовать полную установку, при которой будут установлены все компоненты ПО «ТопИнфо».

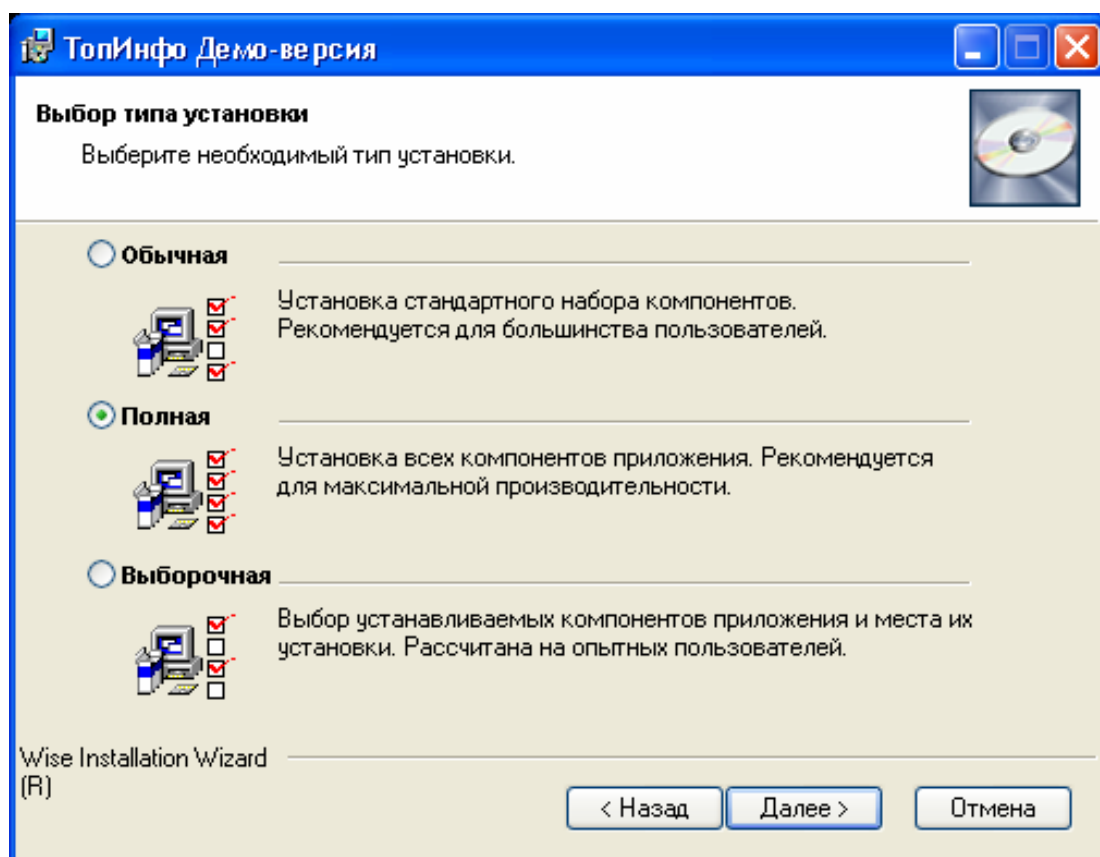


Рис. 3. Выбор типа установки

При выборочной установке появится окно, представленное на рис. 4, в котором предлагается выбор необходимых компонентов.

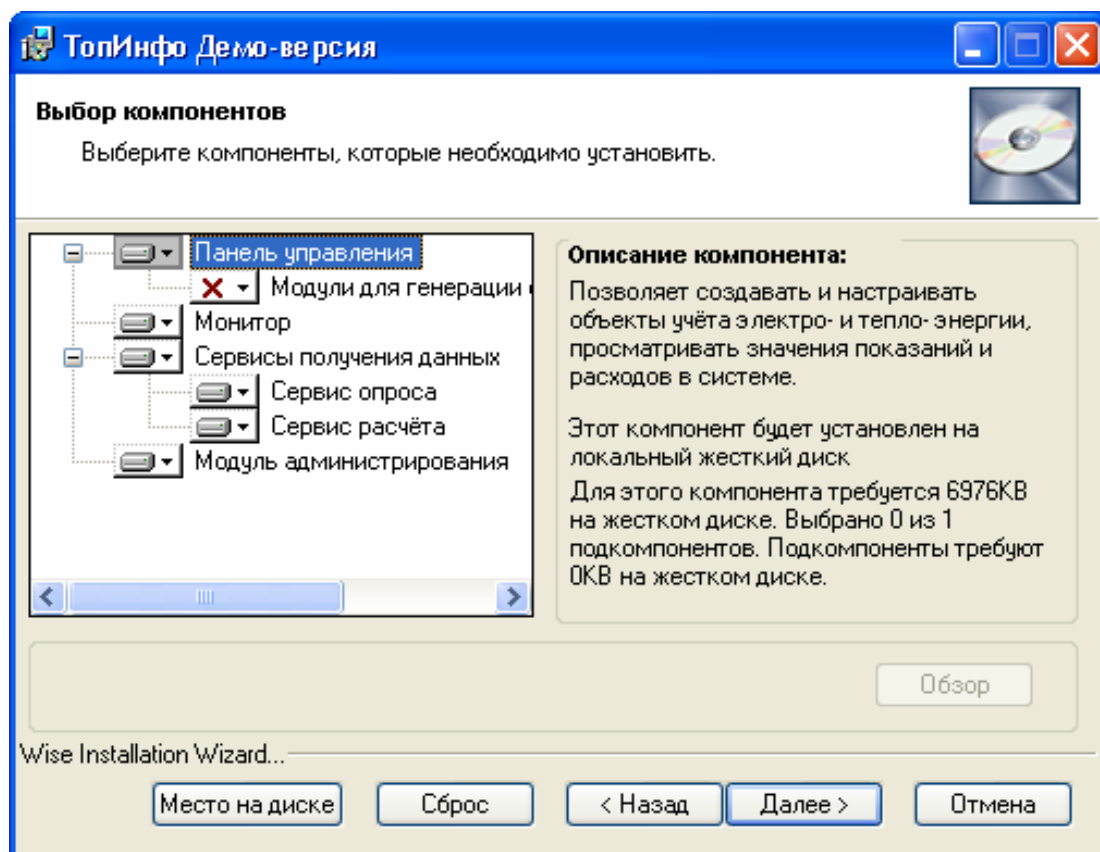


Рис. 4. Выбор компонентов установки

В окне «Соединение с сервером SQL» в графе «Имя пользователя SQL» необходимо указать название Вашего SQL-сервера (обычно: (local), (local)\SQLEXPRESS, [ComputerName]\SQLEXPRESS). Также необходимо задать параметры для аутентификации базы данных.

Внимание! Необходимо указывать настройки, обеспечивающие права администратора СУБД Microsoft SQL Server 2005. При отсутствии прав администратора создание базы данных и функционирование ПО «ТопИнфо» будет невозможно.

На рис. 5 указаны настройки, которые необходимо задать, если при установке СУБД Microsoft SQL Server 2005 Вы использовали конфигурационный файл.

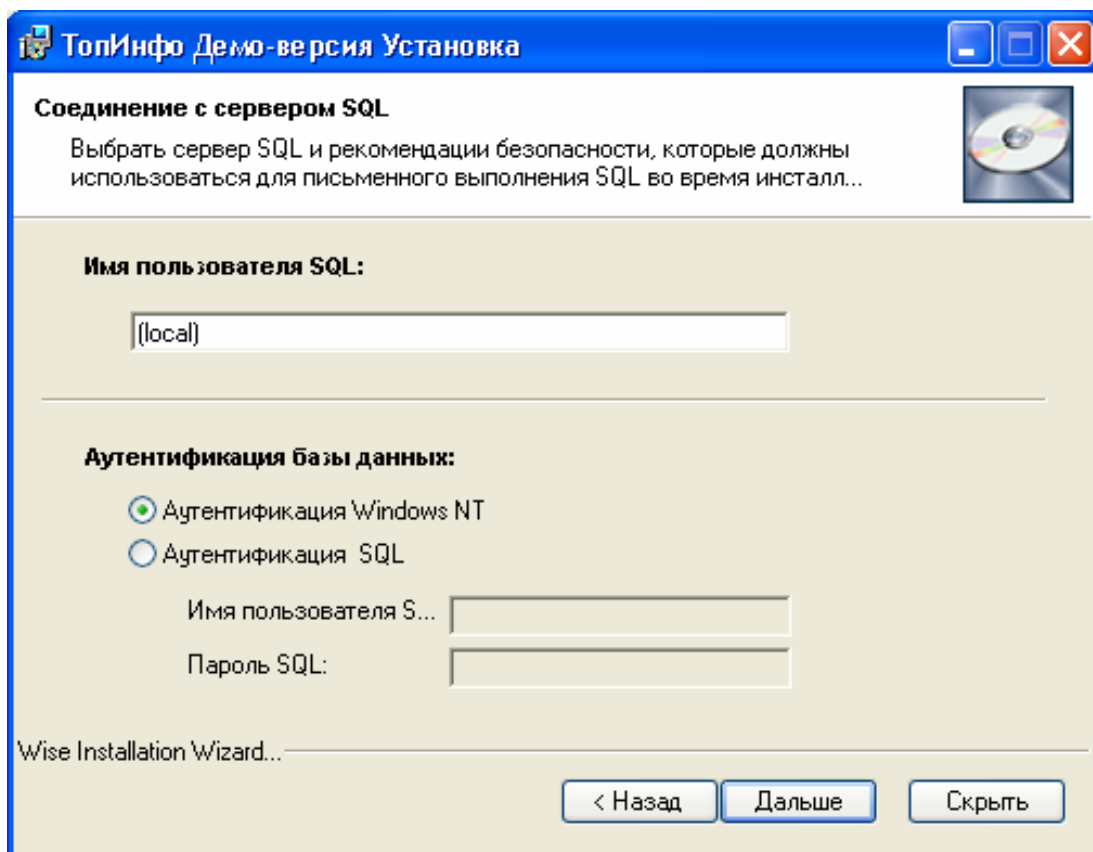


Рис. 5. Настройки соединения с сервером SQL

После определения всех параметров начнётся копирование файлов на Ваш компьютер (рис. 6).

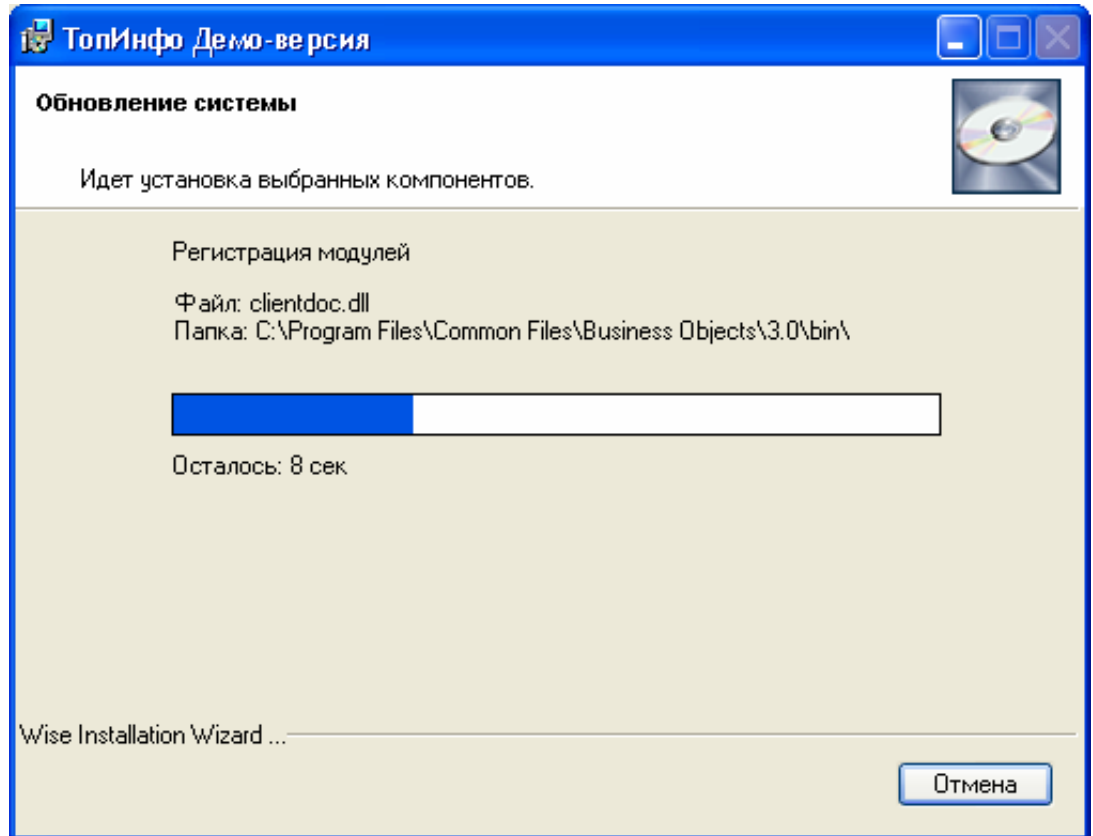


Рис. 6. Окно состояния процесса установки

По завершении установки в появившемся окне нажать кнопку «Готово» (рис. 7).

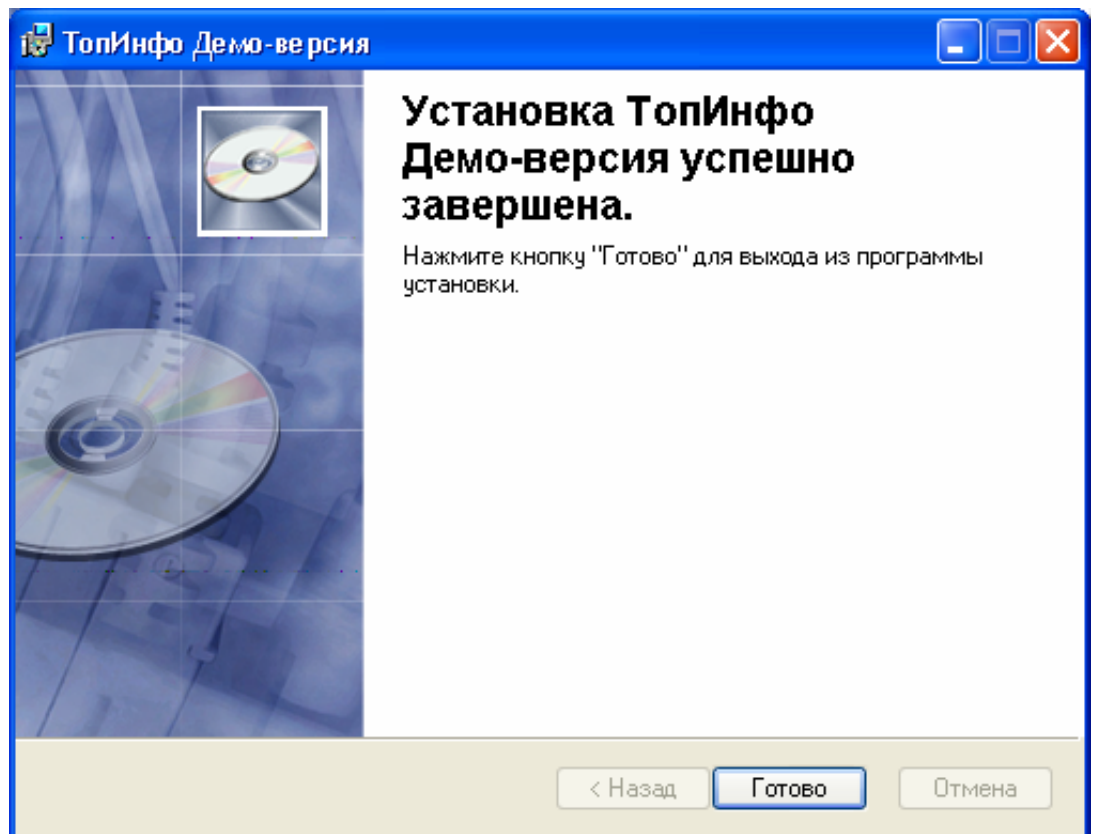


Рис. 7. Окончание процесса установки

4. Возможные ошибки и способы их устранения

1. Если во время установки для соединения с СУБД **Microsoft SQL Server 2005** был указан пользователь, не имеющий прав администратора, появится сообщение об ошибке (рис. 8).

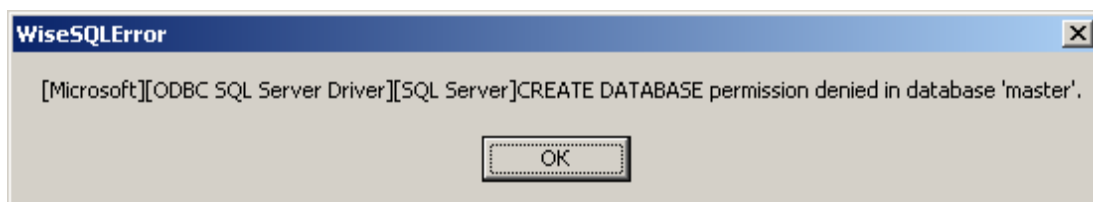


Рис. 8. Указание пользователя, не имеющего прав администратора

Это означает, что база данных в СУБД **Microsoft SQL Server 2005** не была создана, ПО «**ТопИнфо – Демо-версия**» работать не будет.

Вам необходимо заново пройти процесс установки ПО «**ТопИнфо – Демо-версия**». При этом следует для соединения с СУБД **Microsoft SQL Server 2005** указать пользователя, имеющего права администратора.

2. Если во время установки было указано, что СУБД **Microsoft SQL Server 2005** установлена на другой компьютер сети, а не на локальный, и при этом используется авторизация Windows, то при автоматическом запуске сервиса сбора данных, необходимого для работы ПО «**ТопИнфо – Демо-версия**», появится сообщение об ошибке (рис. 9-10).

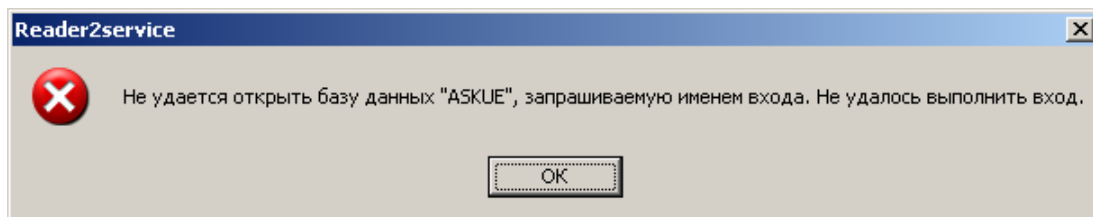


Рис. 9. Ошибка запуска сервиса сбора данных

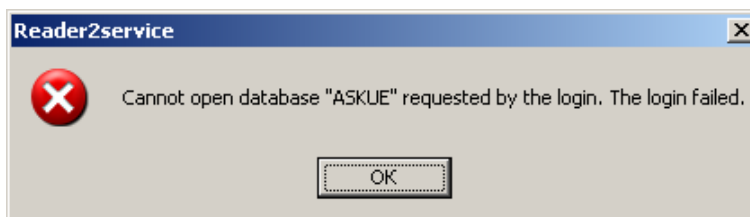


Рис. 10. Ошибка запуска сервиса сбора данных

Это означает, что сервис не может быть запущен с авторизацией Windows. Для его запуска необходимо войти в программу управления **службами** Microsoft Windows:

Пуск→Панель управления→Администрирование→Службы.

Выбрать службу **TopInfo Calc Service**, дважды щёлкнув по ней. В появившемся окне задать учётную запись, с которой служба будет входить на другой компьютер (рис. 11). Для выбора учётной записи нажать кнопку «**Обзор...**».

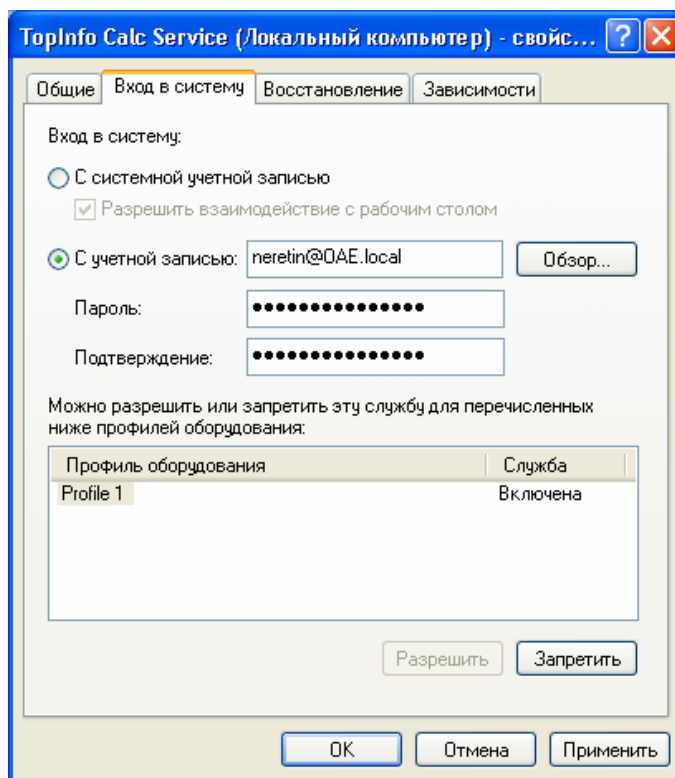


Рис. 11. Задание учётной записи для запуска сервиса расчёта

Аналогичные действия произвести для службы **TopInfo Reader Service**.

Задав все параметры, запустить службы **TopInfo Calc Service** и **TopInfo Reader Service**.

Примечание. Службы будут автоматически запускаться после перезагрузки компьютера.

Если при запуске «**Панели управления**» не удастся вход в систему, необходимо задать настройки соединения, нажав кнопку «**Настройка...**» (рис. 12).

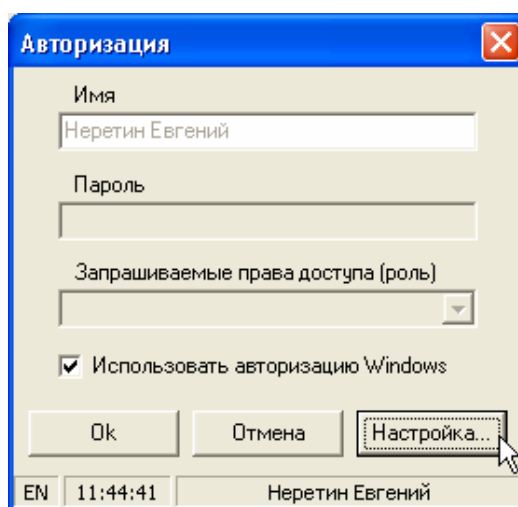


Рис. 12. Ошибка авторизации пользователя

Подробнее о настройках соединения с базой данных написано в п. 4 «**Модуль администрирования**» **Руководства пользователя** **ПО «ТопИнфо»**. (http://aviatex.ru/files/TopInfo_User_Guide.pdf).

3. Сообщения, описанные в п. 2 (рис. 9-10), могут появиться при включении компьютера. Это означает, что производительность Вашего компьютера не удовлетворяет системным требованиям для совместной работы ПО «ТопИнфо» с Microsoft SQL Server 2005.

Служба **TopInfo Reader Service** не будет запущена автоматически. Для её запуска необходимо войти в программу управления **службами** Microsoft Windows:

Пуск→Панель управления→Администрирование→Службы.

Выбрать службу **TopInfo Reader Service** и нажать кнопку «**Запустить службу**».



ООО «АВИАТЭКС»

<http://www.aviatex.ru>

E-mail: info@aviatex.ru

Тел./Факс: (499) 195-94-92

Адрес: 125993, Москва, А-80, ГСП-3, Волоколамское шоссе, д. 4